

АТОН

Эффективно



Управление  
магазинами

Надёжно



Управление  
товарами

Удобно



Управление  
системой  
лояльности

## Frontol *manager* v.2.4

Быстрый старт



## Содержание

1. Введение.....	4
1.1. Сокращения .....	4
1.2. Условные обозначения .....	4
1.3. Глоссарий.....	5
2. Описание инфраструктуры торговой сети.....	6
2.1. Структура сетевого торгового предприятия .....	6
2.2. Настройка FM.....	7
3. Установка приложения .....	9
4. Настройка схемы синхронизации .....	11
4.1. Создание узла синхронизации верхнего уровня .....	11
4.2. Создание промежуточного узла синхронизации .....	13
4.3. Создание узла синхронизации нижнего уровня.....	15
4.4. Создание складов. Привязка касс к складам FM .....	20
4.4.1. Профили РМ.....	21
5. Лицензирование.....	23
6. Создание групп данных .....	28
7. Настройка обмена с АСТУ .....	31
7.1. Каналы.....	31
7.2. Планы .....	32

# 1. Введение

Frontol Manager (далее – FM) является комплексным решением для торговых предприятий и занимает при этом промежуточное положение между Front-офисом и АСТУ. Он позволяет обеспечить передачу данных, а также выполнять и фиксировать операции, связанные с перемещением материальных ценностей предприятия, контролировать розничные цены и производить расширенный анализ деятельности торгового предприятия.

Данный документ разработан для быстрой настройки программного продукта FM и содержит описание установки продукта, настройки схемы синхронизации, настройки обмена с АСТУ, работы с группами данных, взаимодействия со складами.

В настоящем руководстве представлен план последовательных действий для настройки FM на примере сетевого торгового предприятия, включающего в себя магазин «Универсам», магазин «Продукты», три склада, пять касс, а также центральный офис, где функционирует АСТУ.

## 1.1. Сокращения

FM	Frontol Manager
АСТУ	Автоматизированная система товарного учета
БД	База данных
ПК	Персональный компьютер
ПО	Программное обеспечение
ПП	Программный продукт
РМ	Рабочее место
СОД	Служба обработки данных
ЦО	Центральный офис

## 1.2. Условные обозначения



**Информация, выделенная таким образом, является важной и требует обязательного прочтения и/или выполнения.**



**Информация, отмеченная такой иконкой, носит ознакомительный и/или рекомендательный характер.**



**Информация, отмеченная такой иконкой, является примером использования настройки или механизма работы.**



Информация, выделенная таким образом, содержит в себе последовательность действий для быстрой настройки программного продукта.

---

### 1.3. Глоссарий

**Схема синхронизации.** Схема обмена данными между БД торговых подразделений предприятия, с учетом его структуры.

**Служба обработки данных (СОД).** Служба, обеспечивающая синхронизацию данных между различными БД, участвующими в схеме синхронизации. Для каждой БД должна быть запущена своя служба.

**Узел синхронизации.** Элемент схемы, представляющий собой совокупность БД и обслуживающей её СОД. Это понятие тождественно торговому подразделению.

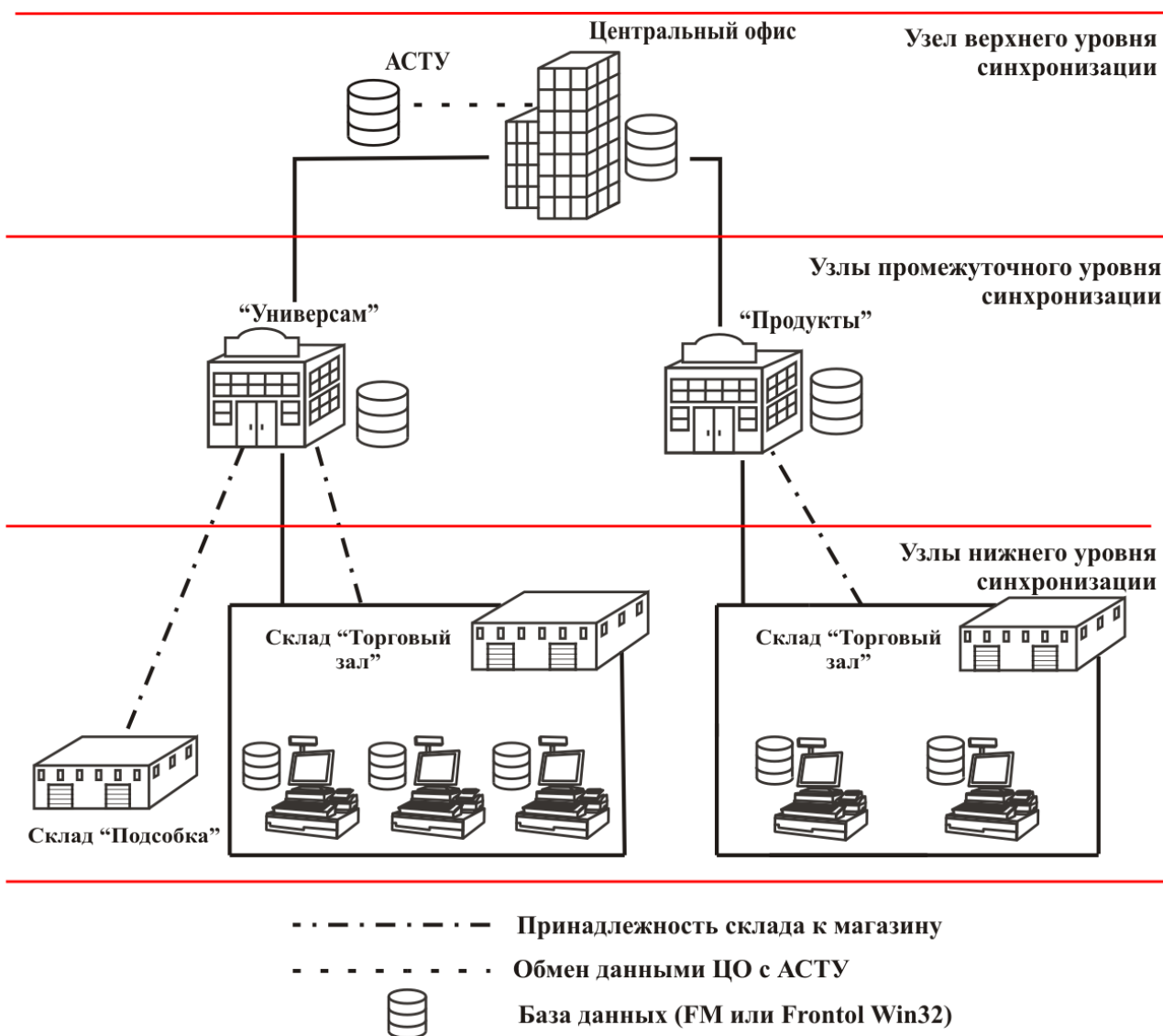
**Инициализация.** Создание структуры БД и первичное копирование данных при добавлении нового узла синхронизации.

**Товароучетная программа (АСТУ).** Программа, предназначенная для отслеживания и учета движения товаров и денежных средств внутри торгового предприятия.

## 2. Описание инфраструктуры торговой сети

### 2.1. Структура сетевого торгового предприятия

Вся настройка, описанная в данном руководстве, показана на примере сетевого торгового предприятия со следующей структурой:



Рассмотрим подробнее состав подразделений предприятия.

**Центральный офис.** В ЦО находится ПК с товаручетной программой.

**Магазины.** В магазинах развёрнута локальная сеть, в которую входят кассы и ПК.

1. «Универсам». Магазин, в котором осуществляется продажа продуктов питания и бытовой химии. В магазине 3 кассы, каждая касса работает со своей БД. Также предполагается наличие торгового оборудования и 2 складов для хранения товаров:

- **Подсобка.** Служит для приема товара и его хранения до выкладки в торговый зал. При продаже товаров остатки на данном складе не списываются.
  - **Торговый зал.** Служит для хранения товара непосредственной реализации. При продаже товаров на данном складе списываются остатки.
2. **«Продукты».** В магазине осуществляется продажа только продуктов питания. В магазине 2 кассы, каждая касса работает со своей БД, и 1 склад «Торговый зал», служащий для приема товара и его хранения при непосредственной реализации. При продаже товаров на данном складе списываются остатки.

## 2.2. Настройка FM

В результате действий, описанных в данном документе, создается схема синхронизации, включающая три уровня узлов синхронизации:

1. Центральный офис.
2. Магазин «Универсам» и Магазин «Продукты».
3. Три кассы магазина «Универсам» и две кассы магазина «Продукты».

При этом:

- обмен между ЦО и АСТУ осуществляется в автоматическом режиме через каталоги;
- в БД магазина «Универсам» загружаются все товары, а в БД магазина «Продукты» загружаются только продукты.

В ходе синхронизации данные по справочнику товаров должны последовательно поступать из товароучетной программы сначала в БД ЦО, потом в БД FM магазинов, а после в БД касс.

В то же время данные по продажам должны возвращаться из БД касс в БД FM магазинов, а после в БД ЦО и товароучетную программу.



**План настройки FM на примере описанного предприятия:**

1. Установка приложения FM в центральном офисе (смотрите стр. 9).
2. Активация лицензии «Центральный сервер» в ЦО (смотрите стр.23).
3. Инициализация БД верхнего уровня (смотрите стр. 11).
4. Настройка обмена с АСТУ в ЦО (смотрите стр.31).
5. Установка приложения FM в магазинах (смотрите стр. 9).
6. Активация лицензии «Кассовый сервер» (смотрите стр.23).
7. Активация лицензии «Подключение POS (n PM)» (смотрите стр.23).
8. Инициализация БД промежуточного уровня (смотрите стр. 13).
9. Создание складов. Привязка касс к складам (смотрите стр.15).
10. Инициализация БД нижнего уровня (смотрите стр. 15).
11. Настройка обмена с кассовым ПО (смотрите стр. 15).
12. Создание групп данных (смотрите стр.28).

При данной настройке IP-адреса узлов синхронизации, используемые для примера, приняты следующими:

Узел синхронизации	IP - адрес
ЦО, ПК, на котором установлен FM	7.7.7.7
«Универсам», ПК, на котором установлен FM	Внутренний 192.168.1.111
«Универсам», кассы	Внутренний 192.168.1.2, 192.168.1.3, 192.168.1.4
«Продукты», ПК, на котором установлен FM	Внутренний 192.168.2.111
«Продукты», кассы	Внутренний 192.168.2.2, 192.168.2.3



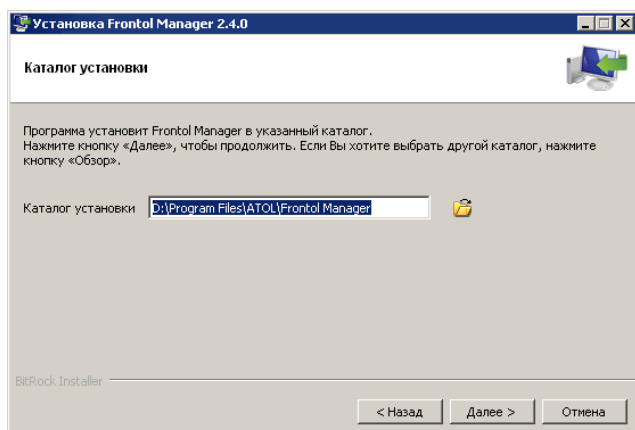
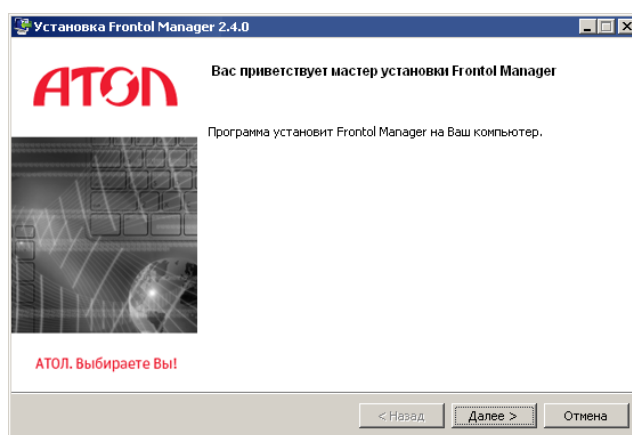
## 3. Установка приложения

Экземпляр Frontol Manager должен быть установлен в подразделениях, в которых необходимо создать узел синхронизации: в данном случае ЦО и в каждом из магазинов. Установку может произвести только администратор или пользователь с правами администратора (запись в system32, реестр и т.д.).

Frontol Manager поставляется в виде дистрибутива на компакт-диске либо может быть скачан с сайта компании АТОЛ (<http://www.atol.ru>).

Для выполнения установки необходимо запустить файл «FrontolManager-<Версия продукта>-<ОС>-setup.exe» и следовать указаниям мастера установки:

На экране появится окно мастера установки.



Требуется указать каталог установки FM.

Рекомендуется оставить без изменений:

«C:\Program Files\ATOL\Frontol Manager» (или «C:\Program Files (x86)\ATOL\Frontol Manager» для 64-разрядных систем).

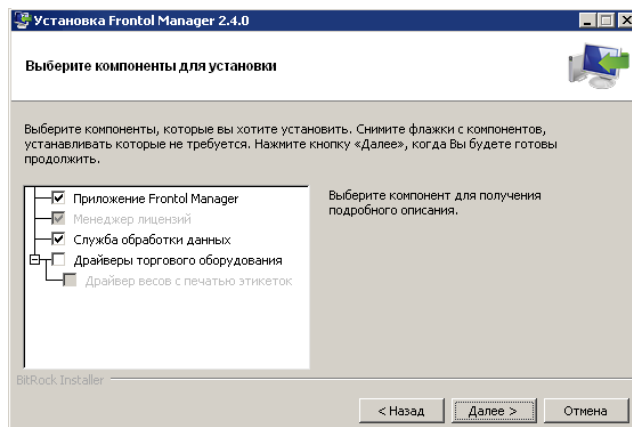
Следует выбрать следующие компоненты для установки:

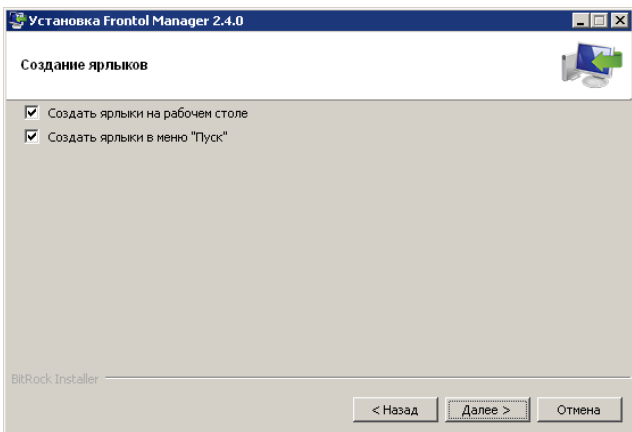
**ЦО:** все, кроме драйверов торгового оборудования.

**Магазин «Универсам»:** все.

**Магазин «Продукты»:** все.

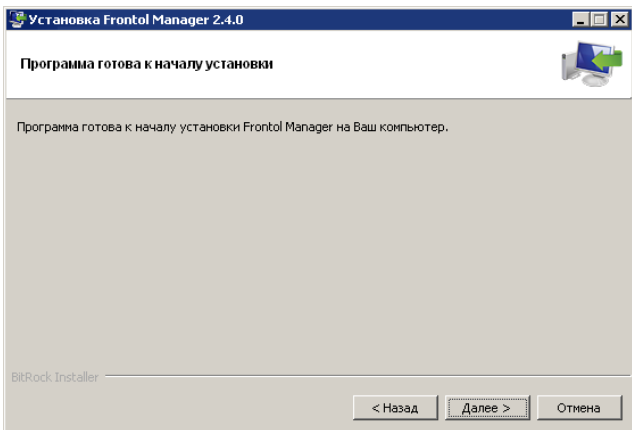
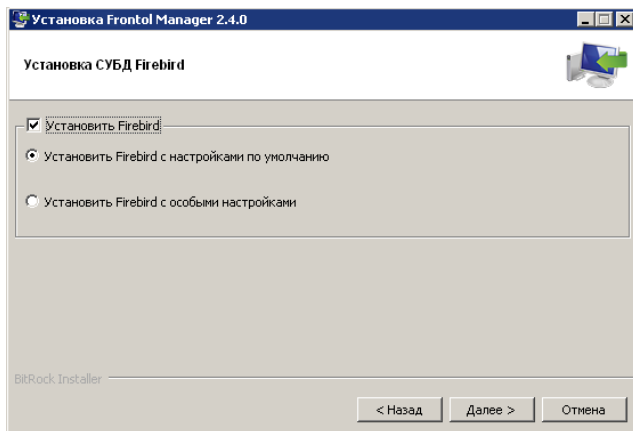
**Кассы:** СОД.





Для создания ярлыков следует возвести флаги напротив соответствующих категорий.

Если не установлена СУБД Firebird, необходимо возвести флаг «Установить Firebird».



Программа готова к установке. Для продолжения следует нажать «Далее».

Следует снять флаги, в случае отсутствия необходимости запуска приложения Frontol Manager или Менеджера лицензий.

Для завершения установки следует нажать «Завершить».



## 4. Настройка схемы синхронизации

### 4.1. Создание узла синхронизации верхнего уровня

Создание узла синхронизации происходит по следующей схеме:

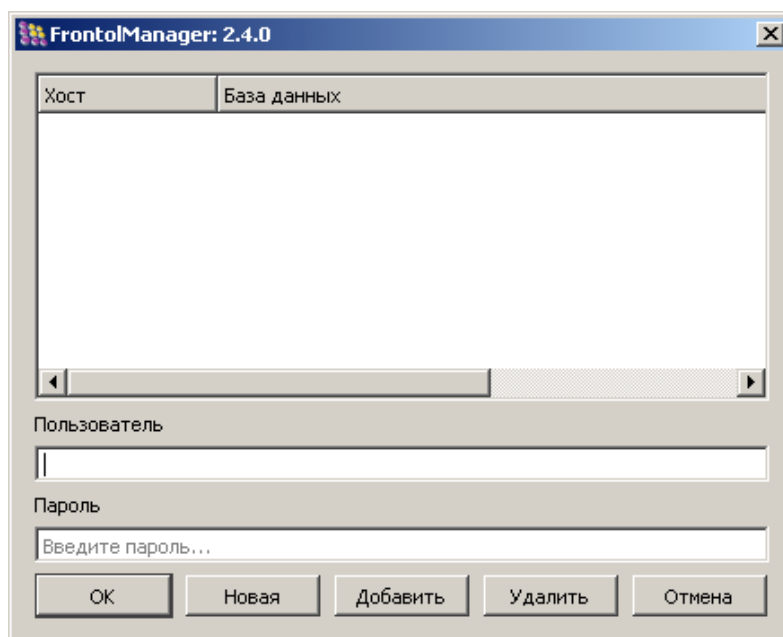


План настройки FM и узла синхронизации центрального офиса:

1. Установка приложения FM в центральном офисе.
2. Генерирование лицензии «Центральный сервер» на сайте <http://www.atol.ru/support/filelic/>.
3. Активация лицензии «Центральный сервер» в Менеджере лицензий.
4. Инициализация БД верхнего уровня.

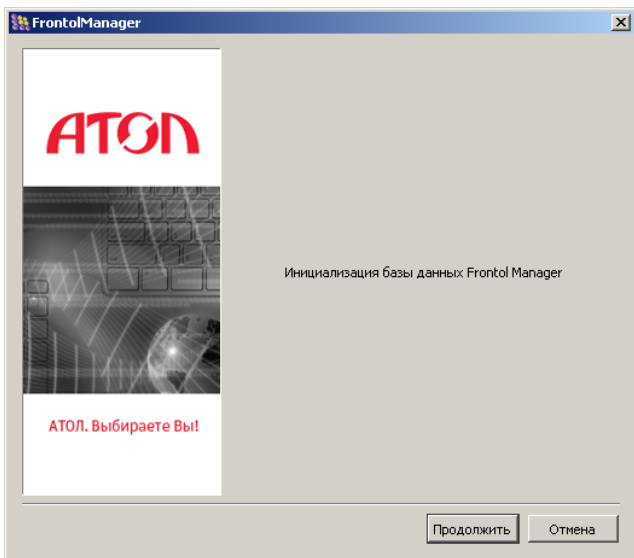
Создание схемы синхронизации необходимо начать с создания узла синхронизации верхнего уровня. В данном случае это БД Центрального офиса.

Для этого необходимо запустить приложение Frontol Manager. Появится окно следующего вида:



Для того чтобы создать структуру новой БД, нужно нажать кнопку

Новая



На экране появится окно «Мастера создания БД».

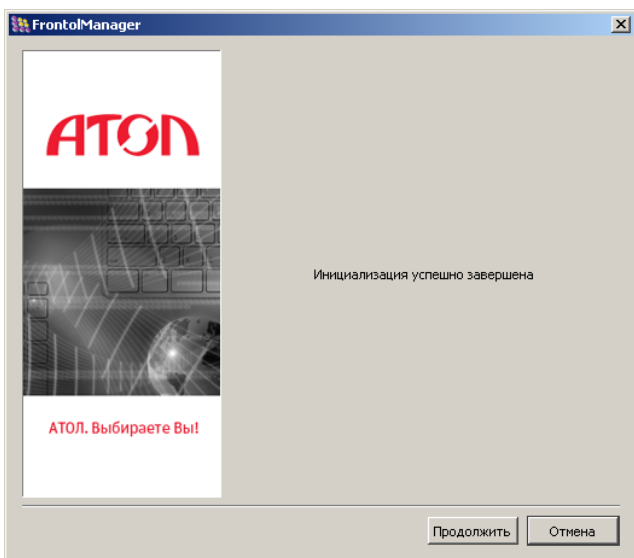
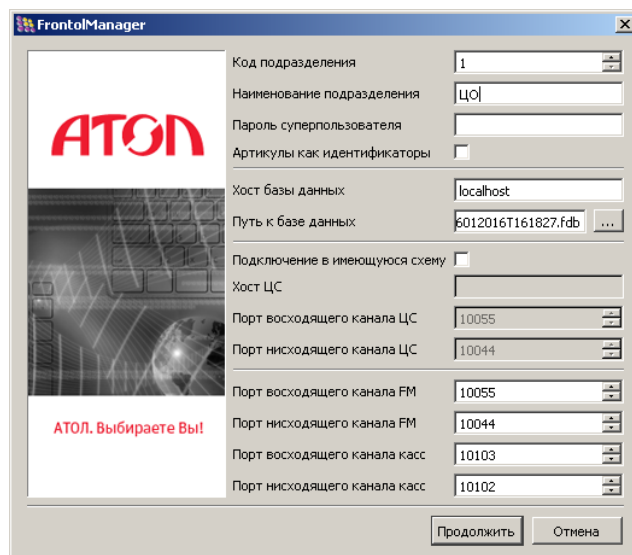
Необходимо указать следующие настройки подключения к БД:

**Наименование подразделения** - имя, под которым БД и соответствующее ей подразделение будут фигурировать в списке (ЦО).

**Код подразделения** - уникальный идентификатор подразделения (1).

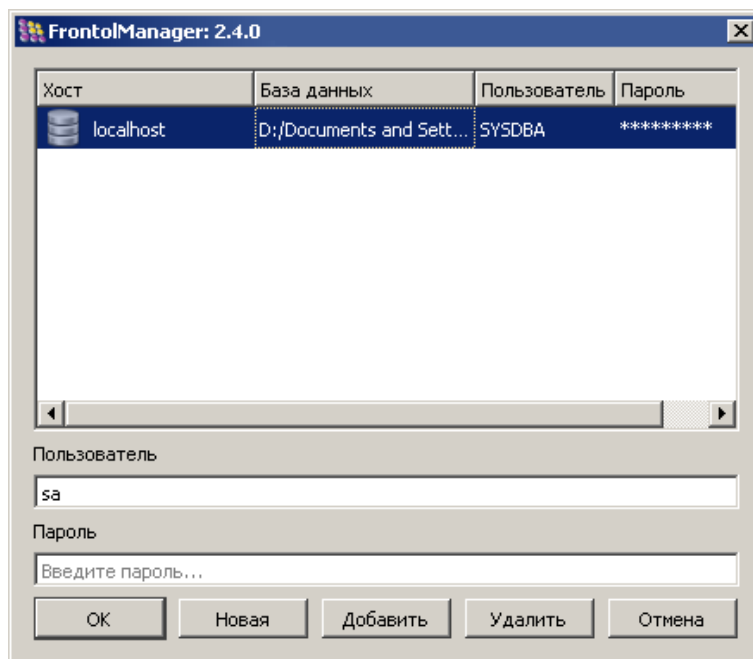
**Пароль суперпользователя** – предлагается задать пароль для пользователя «sa».

Остальные настройки необходимо оставить без изменений.



После проведения успешной инициализации мастер завершит свою работу.

После создания БД верхнего уровня стартовое окно приложения будет выглядеть следующим образом:



## 4.2. Создание промежуточного узла синхронизации

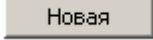


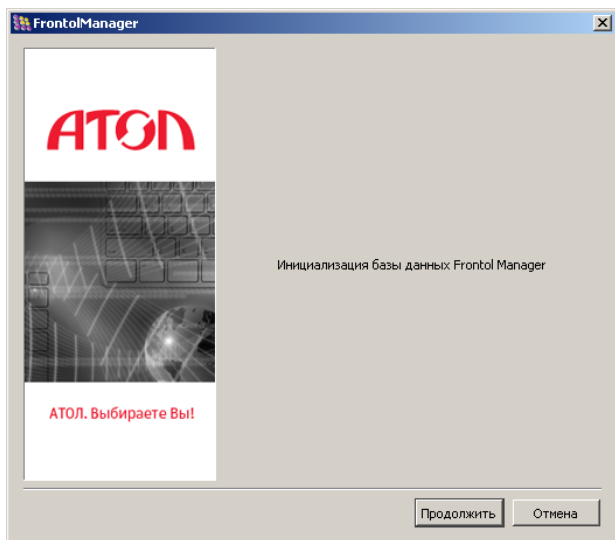
План настройки FM магазинов:

1. Установка приложения FM в магазинах.
2. Генерирование лицензии «Кассовый сервер» на сайте <http://www.atol.ru/support/filelic/>.
3. Активация лицензии «Кассовый сервер» в Менеджере лицензий.
4. Генерирование лицензии «N касс» на сайте <http://www.atol.ru/support/filelic/>.
5. Активация лицензии «N касс» в Менеджере лицензий.
6. Инициализация БД промежуточного уровня.

В данном случае в схеме синхронизации 2 промежуточных узла – БД «Универсам» и «Продукты».

Для включения их в схему необходимо запустить приложение Frontol Manager в соответствующем магазине (действия для обоих магазинов аналогичны).

Для того чтобы создать структуру новой БД, нужно нажать кнопку .



На экране появится окно «Мастера создания БД».

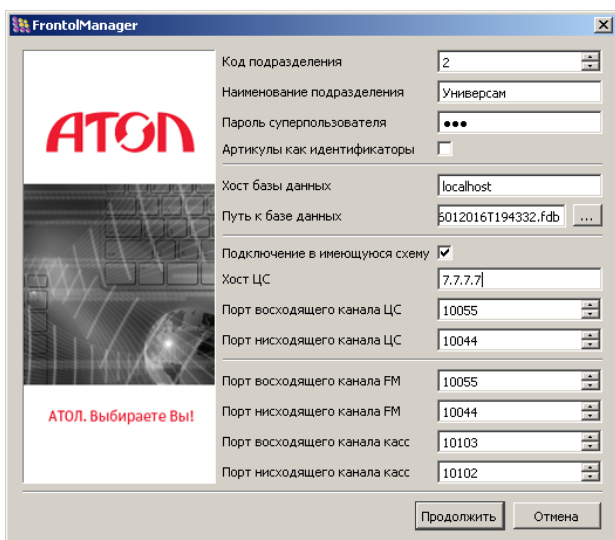
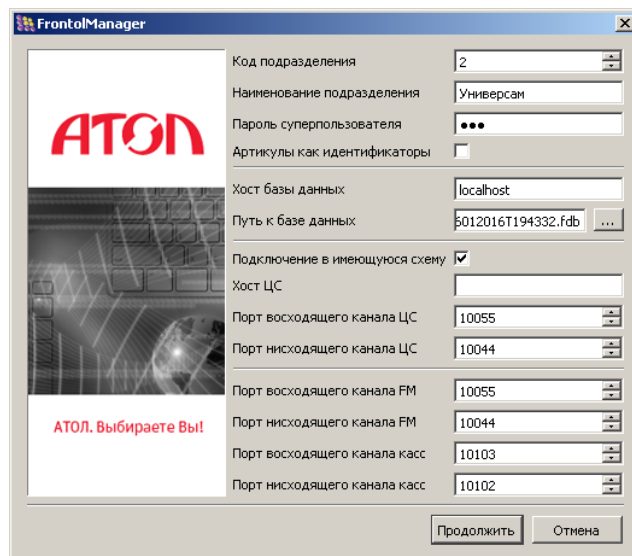
Необходимо указать следующие настройки подключения к БД:

**Наименование подразделения** - имя, под которым БД и соответствующее ей подразделение будут фигурировать в списке (Универсам/Продукты).

**Уникальный идентификатор** - уникальный идентификатор подразделения. (2/3).

**Пароль суперпользователя** – предлагается задать пароль для пользователя «sa».

**Подключение в имеющуюся схему** - флаг должен быть возведен.



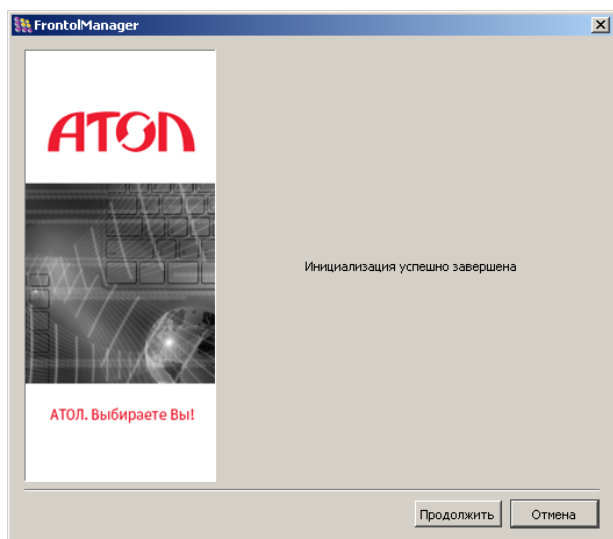
Необходимо указать следующие данные:

**Хост ЦС** - сетевой идентификатор сервера, на котором находится СОД ЦС (7.7.7.7).

**Порт восходящего канала ЦС** - номер удаленного порта ПК, на котором запущена СОД ЦС (10055).

**Порт нисходящего канала ЦС** - номер удаленного порта ПК, на котором запущена СОД ЦС (10044).

Остальные настройки необходимо оставить без изменений.



После проведения успешной инициализации мастер завершит свою работу.

### 4.3. Создание узла синхронизации нижнего уровня



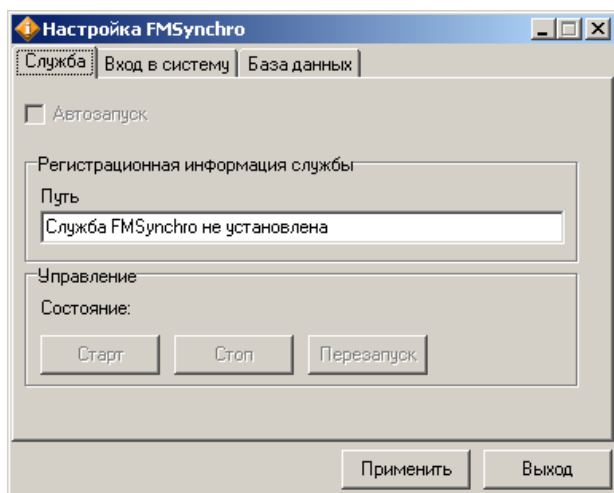
План создания узла нижнего уровня синхронизации:

1. Инициализация БД нижнего уровня
2. Создание профилей РМ

Узлами нижнего уровня являются Frontol 5 и Frontol xPOS, с которыми работают кассы магазинов. В ходе продаж на кассах обоих магазинов происходит списание остатков со склада «Торговый зал».

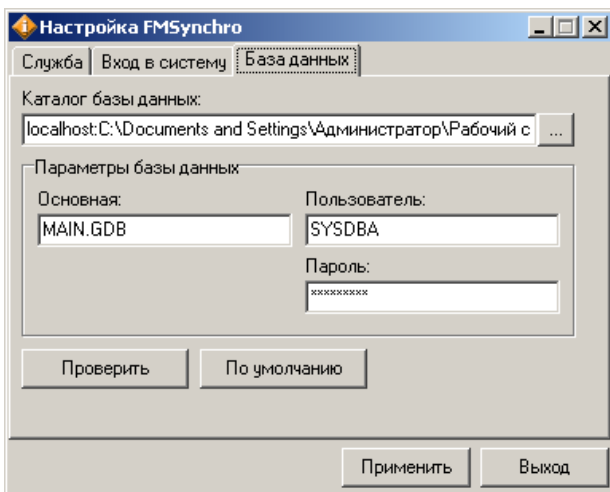
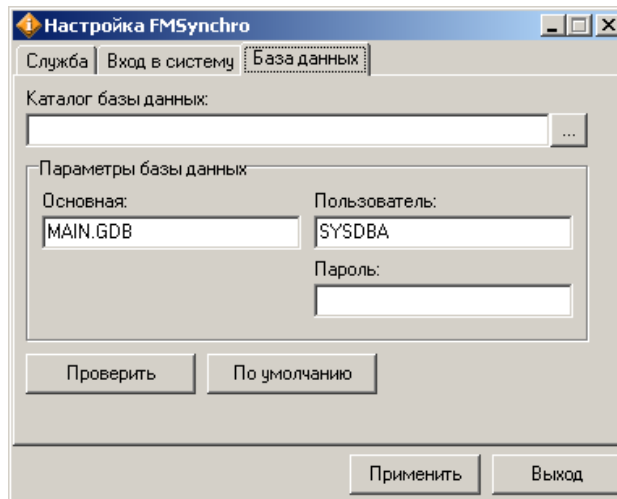
Добавление узла синхронизации (на примере кассы магазина «Универсам») осуществляется средствами приложения Frontol Администратор.

Сначала необходимо настроить службу синхронизации *FMSynchro.exe*. Для этого нужно перейти в установочную папку Frontol 5 и запустить приложение *FMSynchroIni.exe*; откроется окно следующего вида:



Следует перейти во вкладку «База данных» для настройки параметров соединения с БД.

В поле «Каталог базы данных» указать путь к инициализируемой БД. По умолчанию доступ к БД имеет пользователь «SYSDBA» с паролем «masterkey». При нажатии кнопки «По умолчанию» поля «Пользователь» и «Пароль» заполнятся автоматически

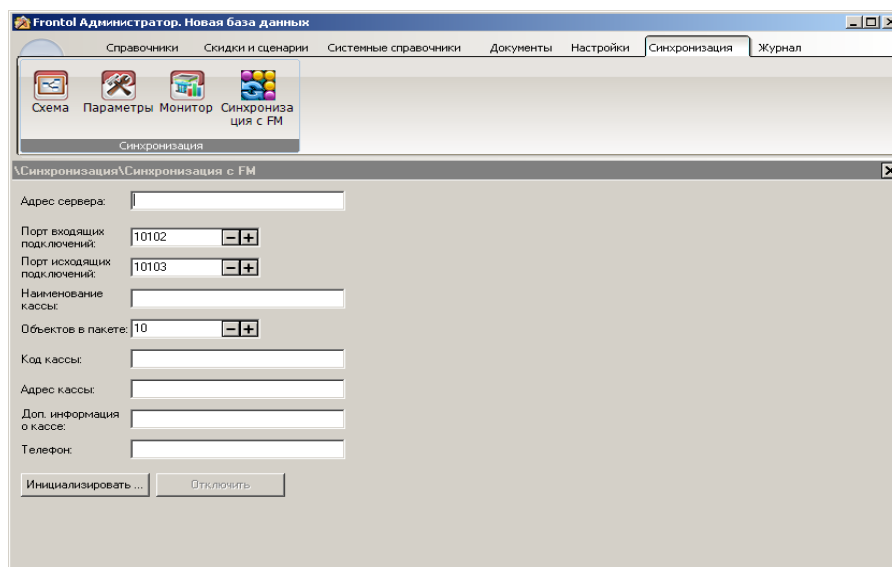


Для проверки корректности введённых параметров нужно нажать кнопку «Проверить». Если проверка прошла успешно, нажать кнопку «Применить» для сохранения настроек.

После того как служба настроена, можно перейти непосредственно к инициализации (добавлению) узла с БД Frontol в схему синхронизации. Необходимо выполнить следующие действия:

1. Запустить приложение Frontol Администратор и перейти во вкладку «Синхронизация \ Синхронизация с FM»:





2. Указать параметры инициализируемой БД и параметры соединения с БД FM:

**Адрес сервера.** IP-адрес сервера, на котором находится БД FM магазина «Универсам» (192.168.1.111).

**Порт входящих подключений.** Номер удаленного порта ПК, на котором запущена служба (10102).

**Порт исходящих подключений.** Номер удаленного порта ПК, на котором запущена служба (10103).

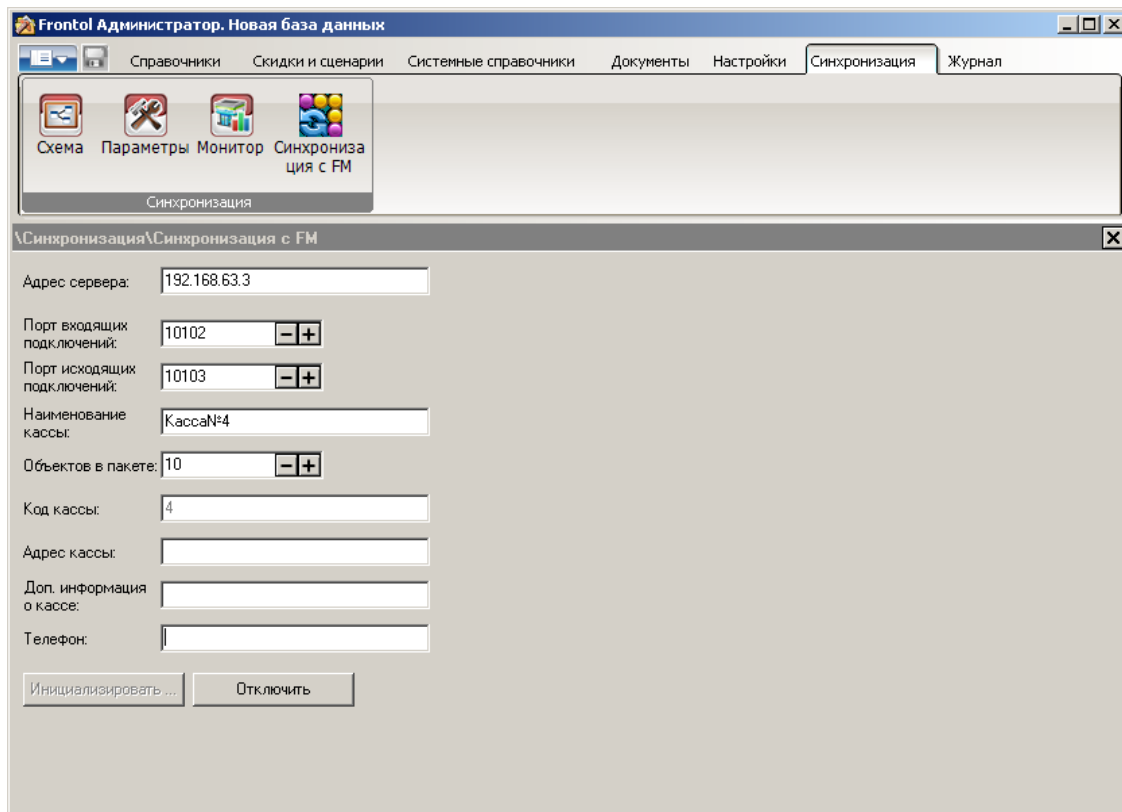
**Наименование кассы.** Название БД, которое будет отображаться в списке подразделений.

**Объектов в пакете.** Определяет размер отправляемого по сети пакета (по умолчанию равен 10).

**Код кассы.** Уникальный идентификатор БД. Значение поля должно быть уникально в рамках данной схемы синхронизации (максимально допустимое количество вводимых символов равно 10).

При необходимости можно заполнить адрес, телефон и дополнительную информацию о кассе.

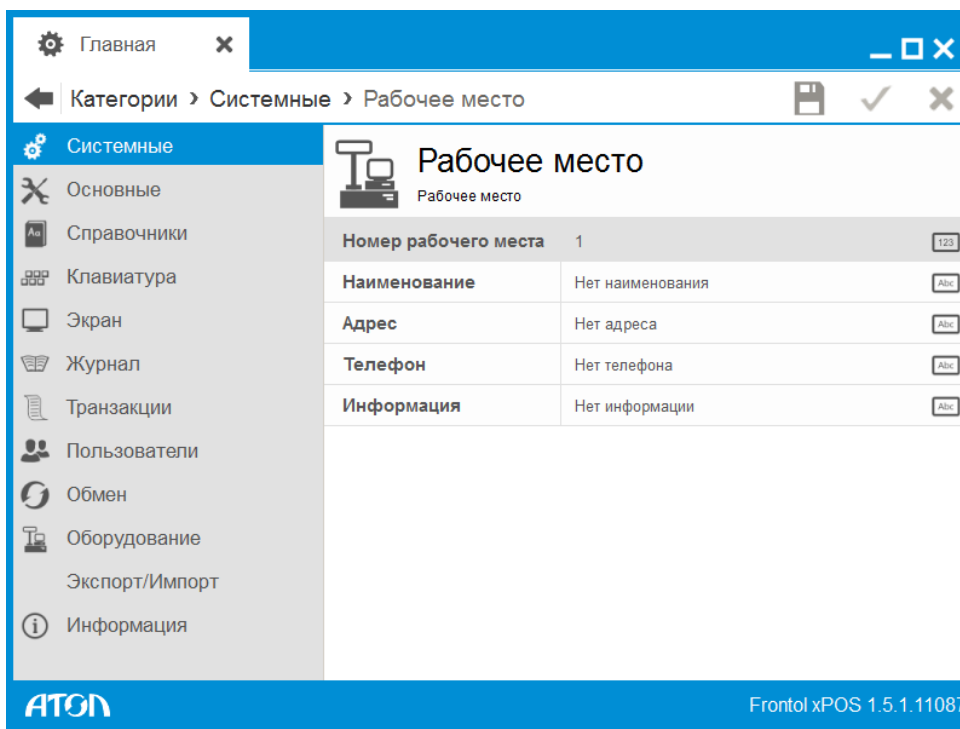
**Инициализировать.** При нажатии на данную кнопку осуществляется попытка подключения к БД.



Добавление узла синхронизации с БД Frontol xPOS осуществляется средствами приложения Frontol xPOS.Настройка.

Для инициализации узла с БД Frontol xPOS необходимо выполнить следующие действия:

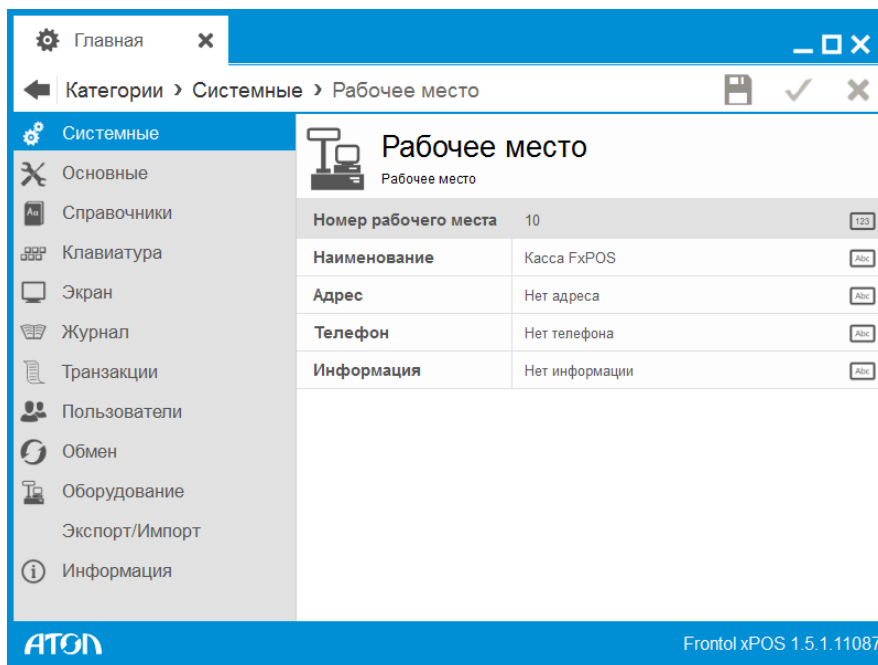
1. Запустить приложение Frontol xPOS.Настройка и перейти в справочник «Системные \ Рабочее место»:



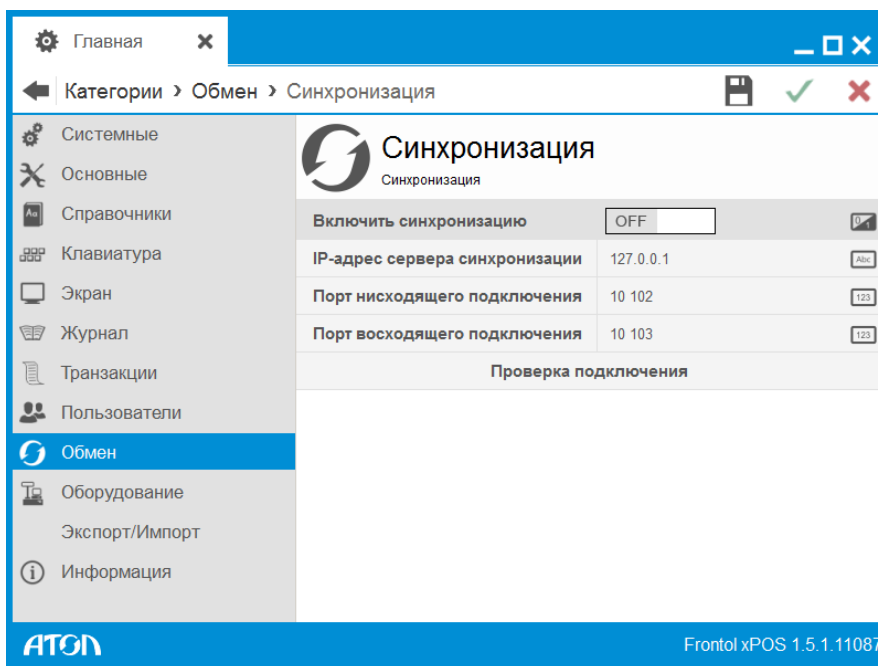
**Номер рабочего места.** Уникальный идентификатор БД. Значение поля должно быть уникально в рамках данной схемы синхронизации.

**Наименование.** Название БД, которое будет отображаться в списке подразделений.

При необходимости можно заполнить адрес, телефон и дополнительную информацию о кассе.



2. Перейти в справочник «Обмен \ Синхронизация»:



3. Указать параметры соединения с БД FM:

**Включить синхронизацию.** Данная настройка предназначена для включения / выключения (по умолчанию) синхронизации. Синхронизация осуществляется при условии корректно заданных настроек соединения.

**IP-адрес сервера синхронизации.** IP-адрес сервера, на котором находится БД FM.

**Порт нисходящего подключения.** Если требуется синхронизация данных из Frontol Manager в FxPOS (сверху вниз), необходимо указать номер порта, заданного в настройках Frontol Manager.

**Порт восходящего подключения.** Если требуется синхронизация данных из FxPOS в Frontol Manger (снизу вверх), заданного в настройках Frontol Manager.

4. Сохранить изменения и перезапустить службу FrontolxPOSExchangeService.
5. Снова перейти в справочник «Обмен \ Синхронизация» и нажать кнопку «Проверка подключения». Если все параметры указаны правильно, программа сообщит об успешном подключении к Frontol Manager.

#### 4.4. Создание складов. Привязка касс к складам FM

В ходе движения товаров внутри каждого из магазинов должен происходить учет остатков на складах.

Для магазина «Универсам»:

- склад «Подсобка» – при поступлении товара в магазин происходит увеличение остатков на данном складе, а при перемещении товара из «Подсобки» на склад «Торговый зал» – уменьшение. Необходимо привязать склад к БД «Универсам»;
- склад «Торговый зал» – при перемещении товара со склада «Подсобка» происходит увеличение остатков на данном складе, а при продаже товаров на кассах – уменьшение. Необходимо привязать склад к БД «Универсам» и к БД касс.

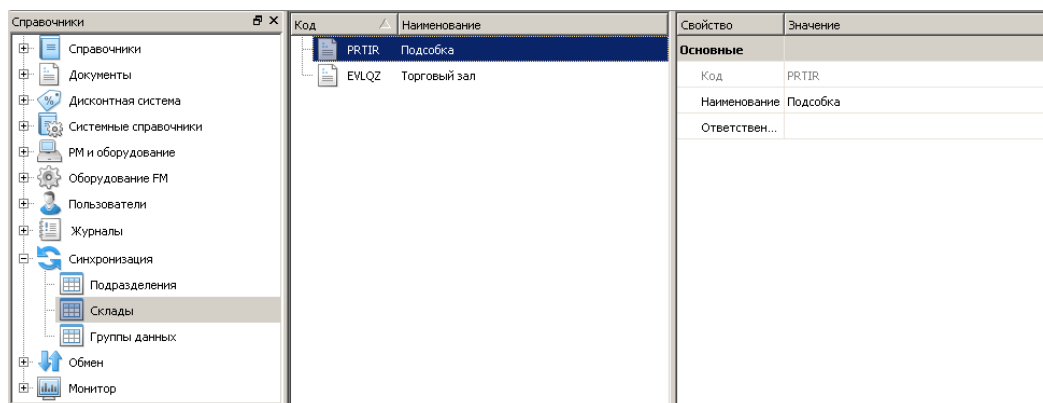
Для магазина «Продукты»:

- склад «Торговый зал» – при поступлении товара в магазин происходит увеличение остатков на данном складе, а при продаже товаров на кассах – уменьшение. Необходимо привязать склад к БД «Продукты» и к БД касс.

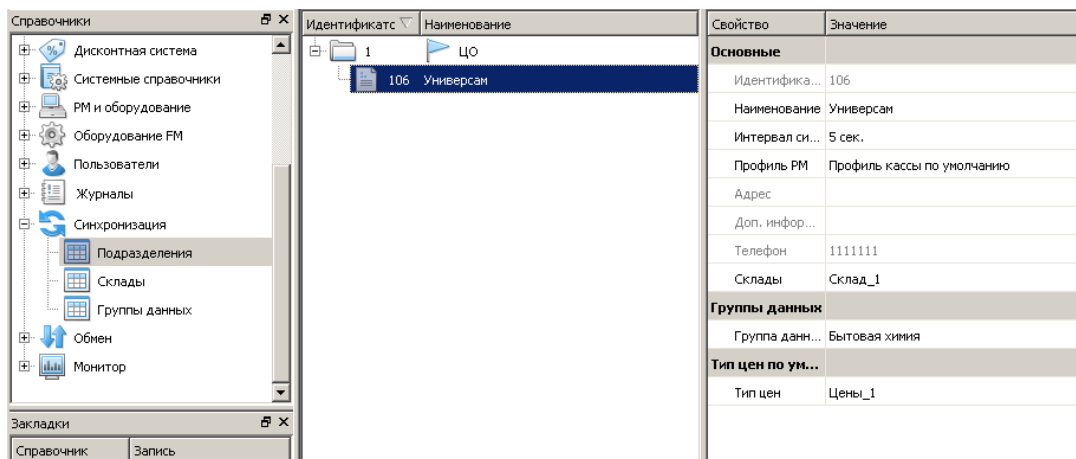
Для создания складов и привязки их к кассам магазинов необходимо:

1. В категории «Синхронизация / Склады» создать два склада:

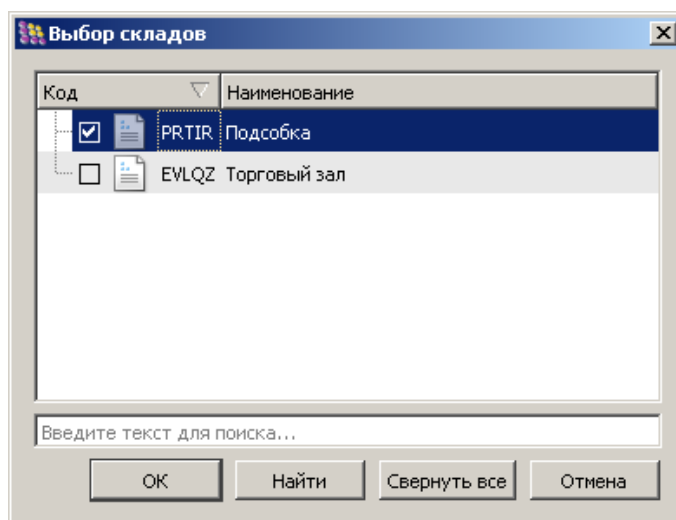
- «Подсобка».
- «Торговый зал».



2. В БД магазинов (либо ЦО) перейти в категорию «Синхронизация / Подразделения» и выбрать в списке магазин, с которым осуществляется работа.



3. В поле «Склады» нажать на кнопку и в появившемся окне выбрать склад:



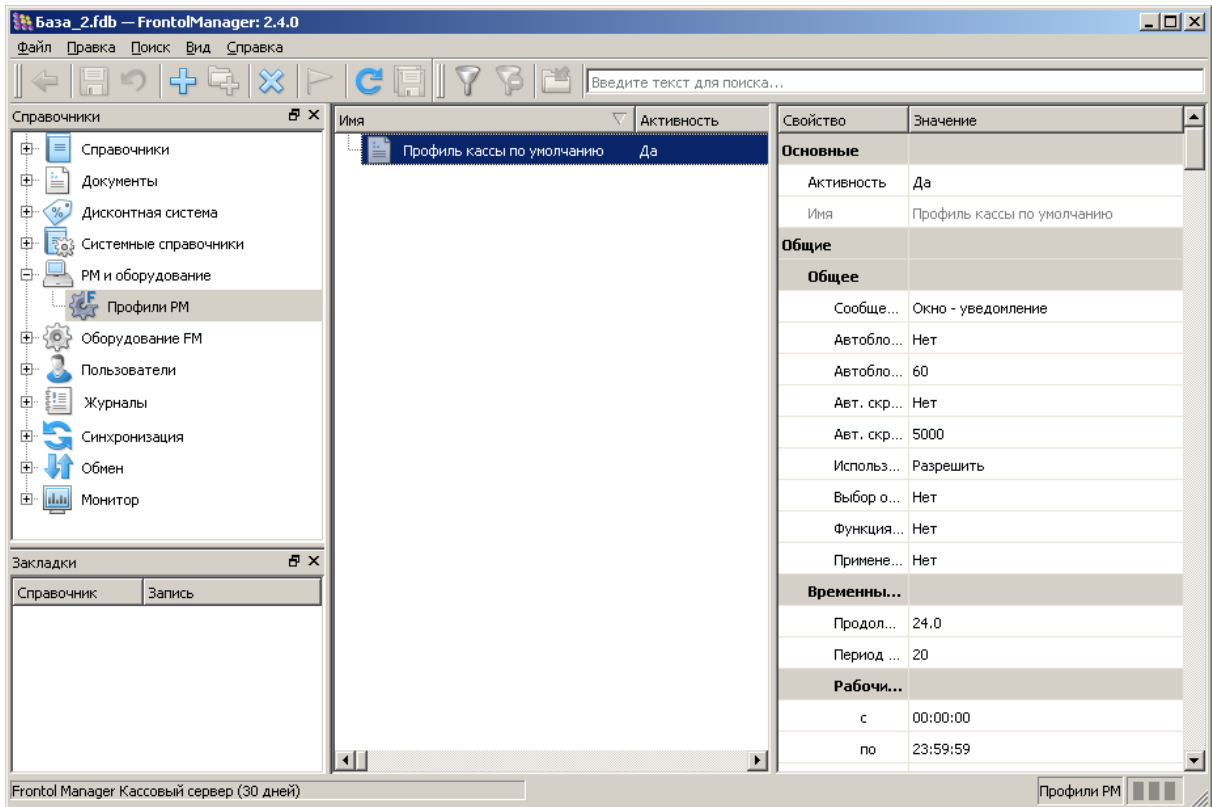
При работе с магазином «Продукты» необходимо создать 1 склад:

4. Для того чтобы при продаже товаров на кассах остатки списывались со склада «Торговый зал», необходимо в процессе инициализации узлов синхронизации нижнего уровня с БД Frontol (касс) на вкладке «Укажите настройки кассы (касс), работающей с данной БД», указать склад «Торговый зал».

#### 4.4.1. Профили РМ

Профили РМ позволяют произвести быструю настройку БД касс. Создав профиль для одной из касс, и проверив ее настройки, можно не терять времени на проверку/настройку остальных, а просто указать для них созданный профиль, тем самым установив настройки первой кассы.

Для того чтобы создать новый профиль, необходимо запустить приложение FM и перейти в категорию «РМ и оборудование / Профили РМ». Для того чтобы он был доступен для выбора в настройках кассы, необходимо отметить его как «Активный». Подробнее о настройках профиля смотрите в документе «Frontol Manager. Руководство пользователя».



Привязать профиль непосредственно к кассам можно в справочнике «Синхронизация/Подразделения».

## 5. Лицензирование

Для получения доступа к различным функциональным возможностям ПП FM, необходимо активировать соответствующие лицензии. Генерирование лицензии производится с помощью уникального идентификатора DeviceID.

Для ПП Frontol Manager существуют следующие типы лицензий:

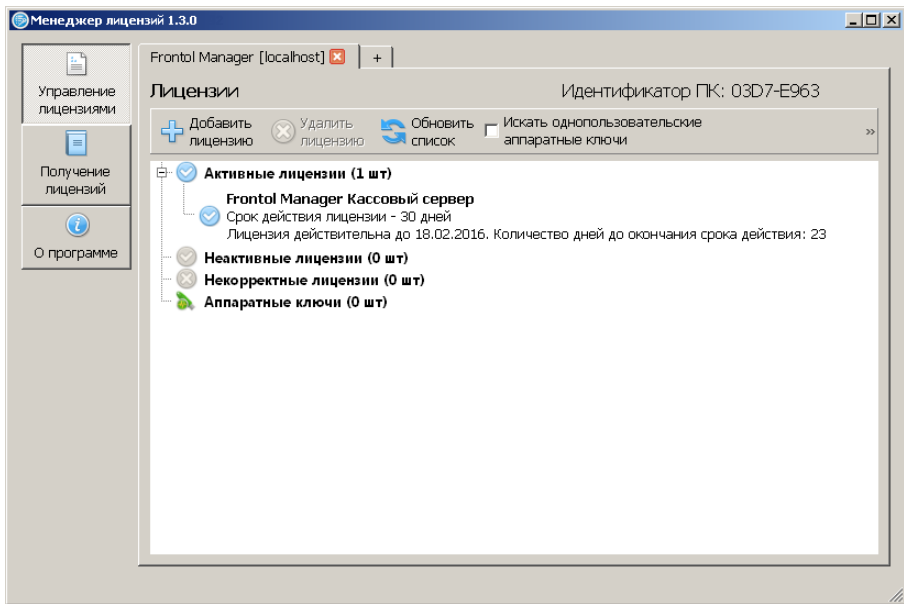
1. Базовые лицензии:
  - «Frontol Manager Центральный сервер» (позволяет подключать дочерние узлы синхронизации FM, управлять движением товаров и осуществлять обмен с АСТУ).
  - «Frontol Manager Кассовый сервер» (позволяет управлять кассовой линейкой, движением товаров и осуществлять обмен с АСТУ);
  - «Frontol Manager Лицензия на подключение POS (n PM)» (позволяет подключать к узлу с лицензией «Кассовый сервер» или «Центральный сервер» кассы: n PM.).
2. NFR-лицензии.
3. Trial-лицензии.
4. Лицензии с ограничением по времени.

Подробное описание лицензионной политики FM смотрите в документе «Руководство пользователя».

Для предприятия, рассмотренного в настоящем документе, необходимы базовые лицензии:

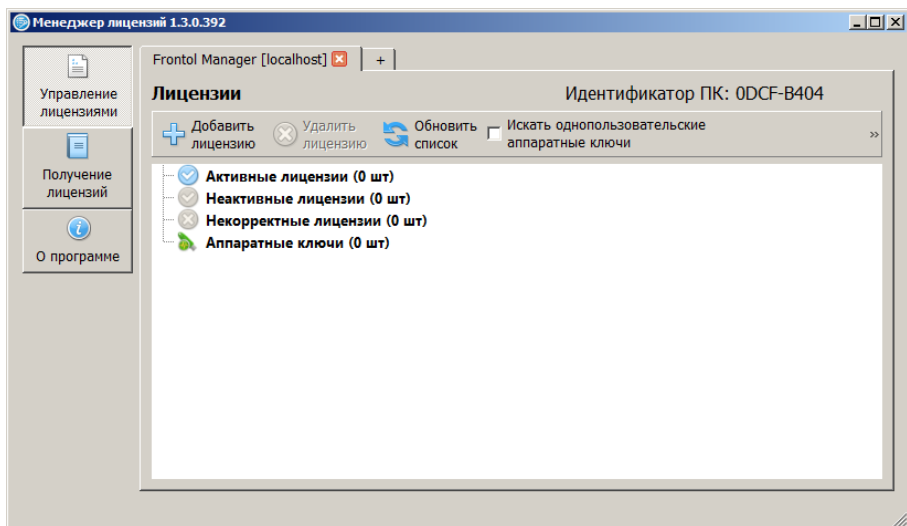
Узел синхронизации (единица предприятия)	Тип лицензии
ЦО, ПК, на котором установлен FM	«Центральный сервер»
«Универсам», ПК, на котором установлен FM	«Кассовый сервер»
«Универсам», кассы	«Лицензия на подключение POS (n PM)» (где n=3)
«Продукты», ПК, на котором установлен FM	«Кассовый сервер»
«Продукты», кассы	«Лицензия на подключение POS (n PM)» (где n=3)

Добавление, удаление, активация лицензий и просмотр списка активированных лицензий в FM производится средствами «Менеджера лицензий» (файл LicenseManager.exe в установочной папке FM), входящего в состав ПП FM в качестве компонента.

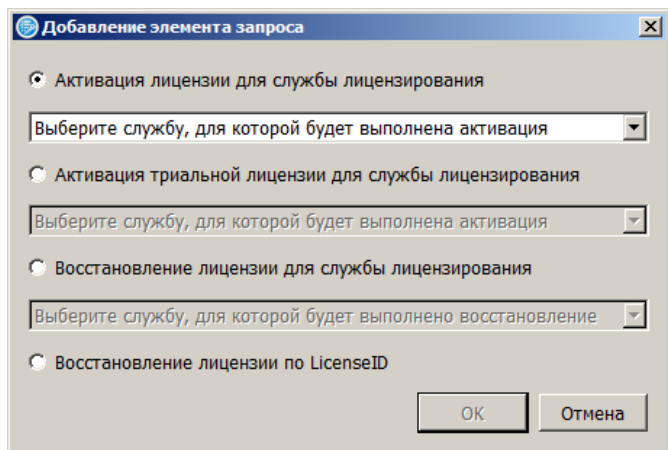


Для получения и активации лицензии необходимо выполнить следующие действия:

1. Запустить утилиту «Менеджер лицензий»:

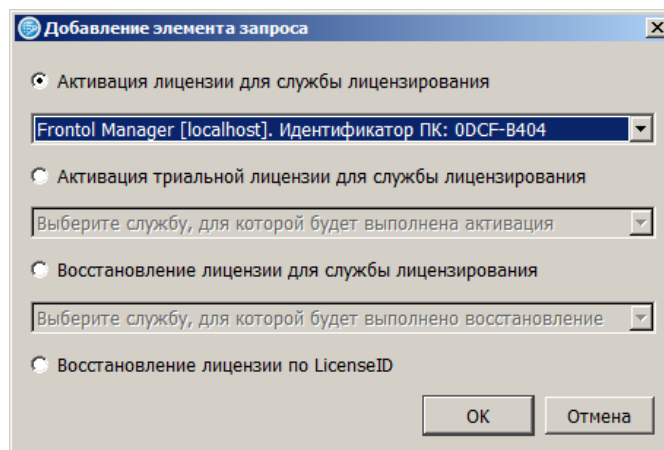


2. Перейти во вкладку «Получение лицензий» и нажать кнопку «Добавить элемент». Появится окно следующего вида:

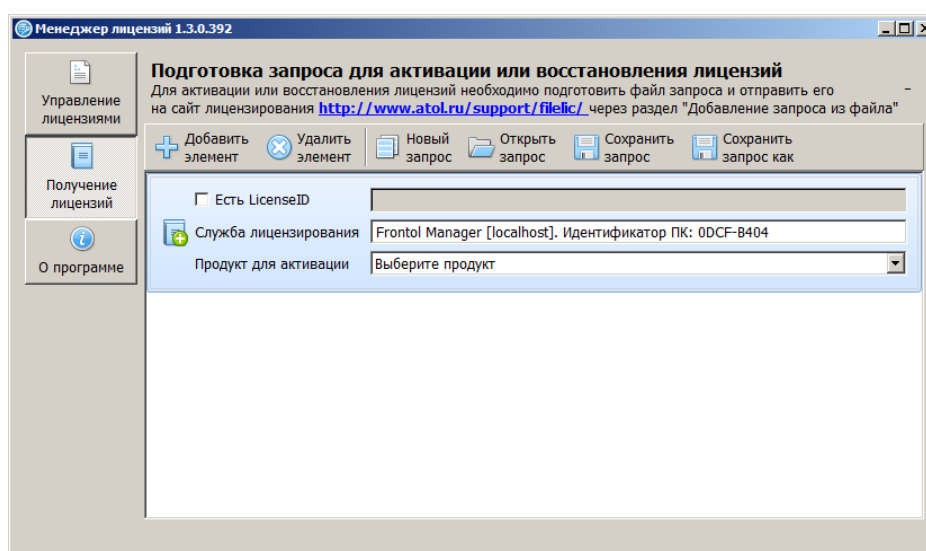


3. Выбрать службу для активации лицензии из раскрывающегося списка – Frontol Manager:





Нажать кнопку «ОК». Окно выглядит следующим образом:



4. Возвести флаг «Есть LicenseID» и внимательно ввести номер LicenseID, указанный на вкладыше конверта с лицензией АТОЛ.
5. Нажать кнопку «Сохранить запрос». Откроется окно проводника, в котором необходимо указать имя файла-запроса (расширение \*.req) и директорию его сохранения.

Для генерирования лицензии нужно воспользоваться страницей формирования запроса по адресу <http://www.atol.ru/support/filelic/>.

## Файлы лицензий

### Генерация запроса

- Активация лицензии
- Восстановление файла лицензии
- Перенос лицензии на другой ПК
- Генерация кода защиты
- Восстановление кода защиты
- Добавление запроса из файла
- Модернизация ККТ АТОЛ до требований ЕГАИС

1. Необходимо выбрать пункт «Добавление запроса из файла» и нажать кнопку «Далее».

### Файлы лицензий

Добавление запроса из файла

Файл запроса  Файл не выбран

2. В появившемся окне нужно нажать кнопку «Выберите файл» и указать сформированный ранее файл-запрос.

### Файлы лицензий

Добавление запроса из файла

Файл запроса  1.req

Нажать кнопку «Добавить». Ниже появится состав запроса:

#### Состав запроса

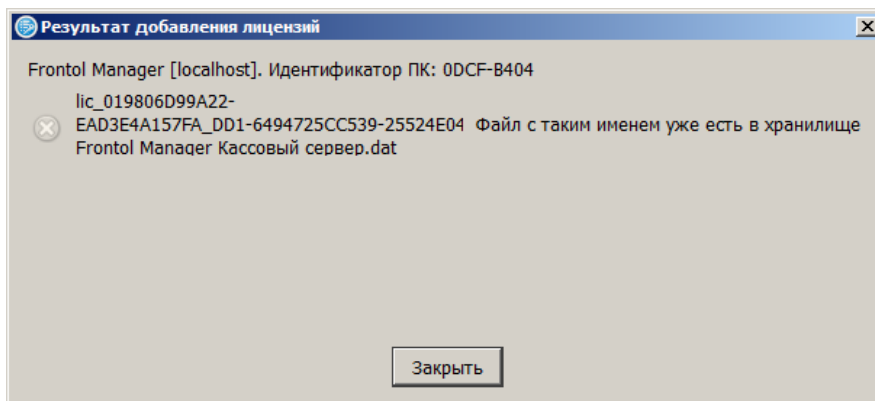
1 **Добавление запроса из файла**  
FileName: 1.req

**Внимание!** Внесите почтовый адрес license@atol.ru в «белый список», чтобы исключить ситуации, когда письмо блокируется почтовым сервером. Если ваш почтовый сервер не имеет возможности завести «белый список» и вы не получаете ответы на ваши запросы (в течение 30 минут), то заведите ящик на другом почтовом сервере, например, mail.ru или yandex.ru.

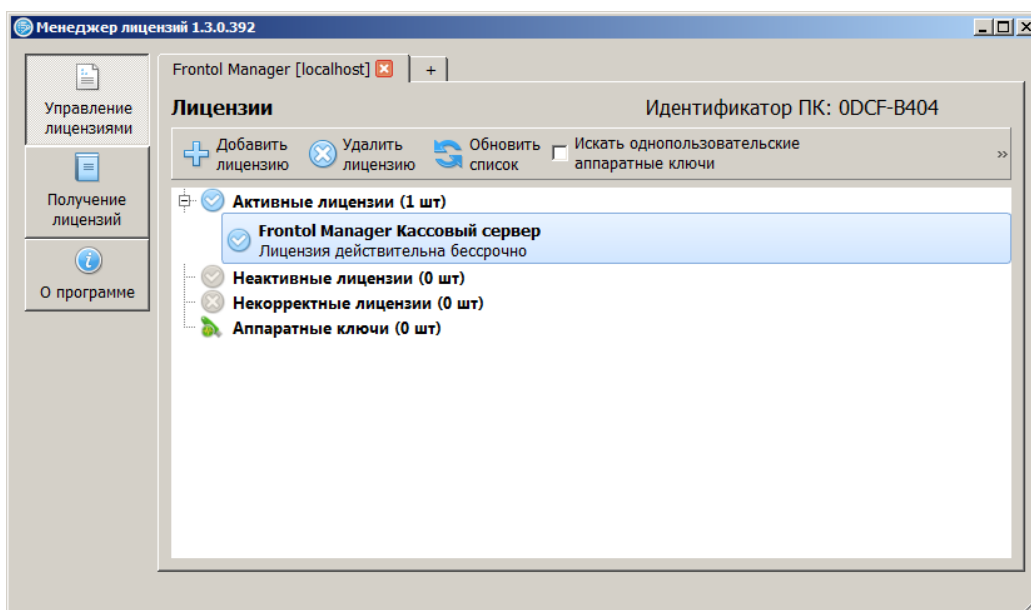
E-Mail

3. Далее следует указать e-mail, на который будет отправлен файл лицензии и нажать кнопку «Отправить запрос».
4. Через некоторое время (обычно не более 5 минут) на указанный адрес электронной почты придет письмо с вложенным файлом-лицензией или отказ с объяснением причин, почему генерирование новой лицензии невозможно.

Полученный файл лицензии lic\*.dat необходимо поместить в папку. Затем нужно заново запустить утилиту «Менеджер лицензий» и нажать кнопку «Добавить лицензию». Откроется окно проводника, в котором необходимо указать директорию, где находится лицензия. Если файл лицензии не отображается в папке, в поле «Тип файла» в раскрывающемся списке следует выбрать «Все файлы». После того как файл лицензии будет отображен, необходимо установить фокус в поле с лицензией и нажать кнопку «Добавить». Появится сообщение о добавленной лицензии:



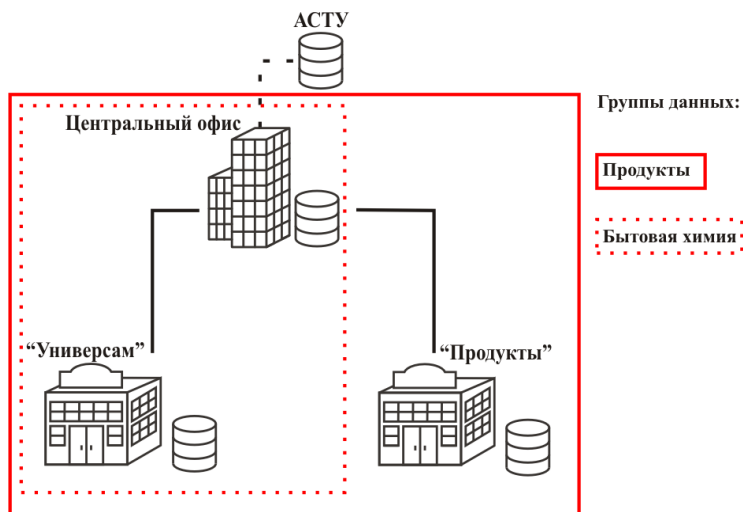
Если все вышеописанные действия были выполнены правильно, в списке активных лицензий появится полученная лицензия.



## 6.Создание групп данных

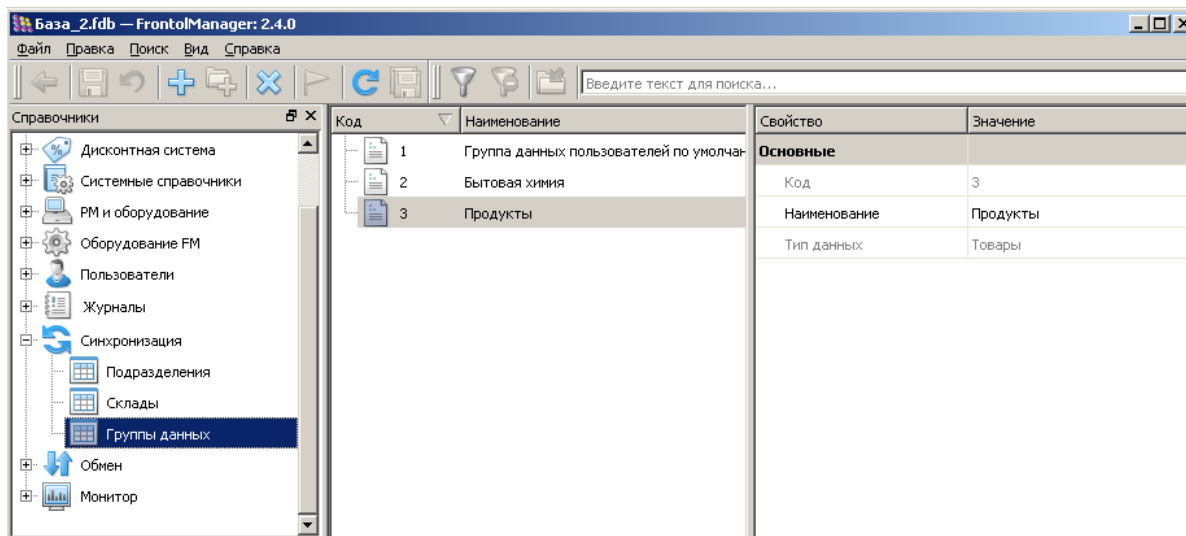
С помощью групп данных в справочники магазинов можно загружать только необходимую номенклатуру.

В нашем случае в магазин «Универсам» должны загружаться продукты и бытовая химия, а в магазин «Продукты» только продукты.

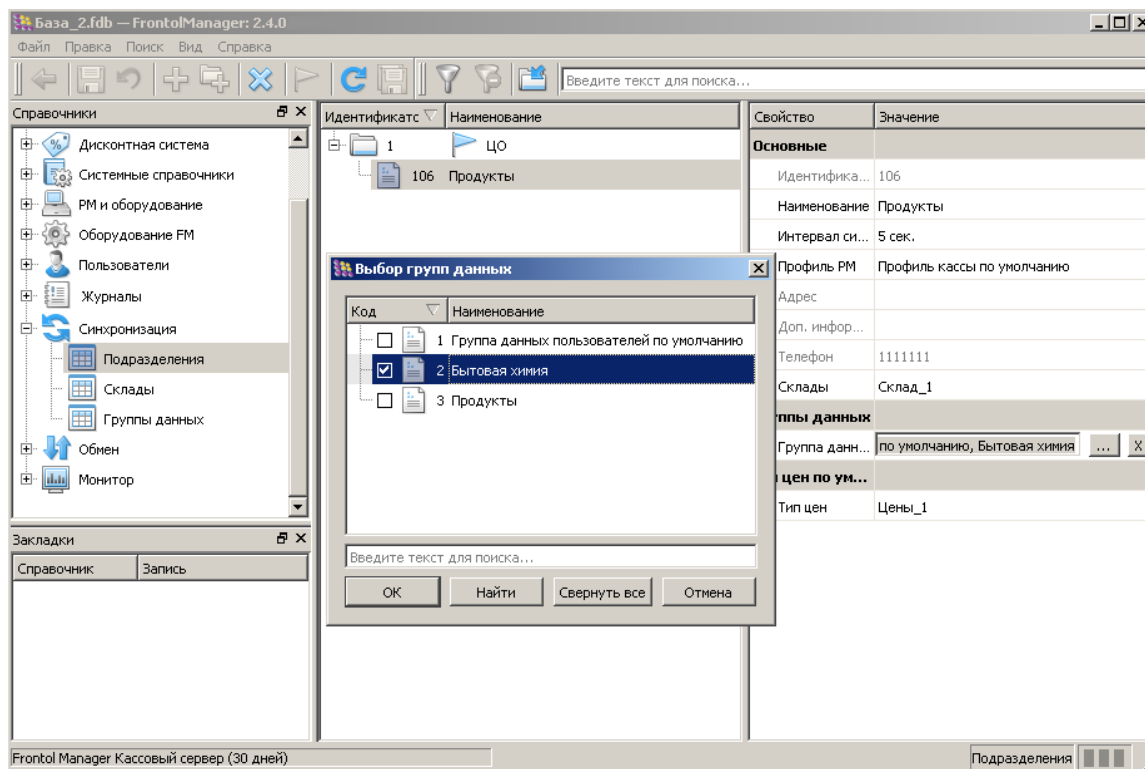


Для настройки корректной синхронизации необходимо в БД ЦО:

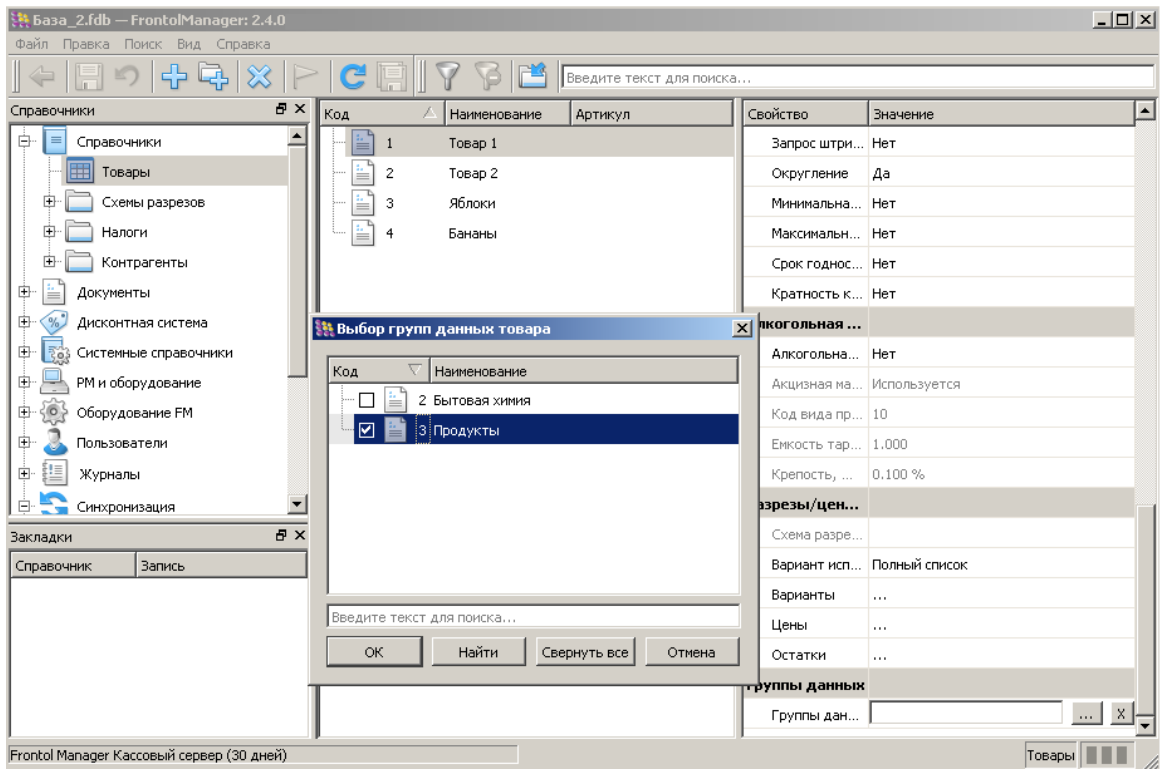
5. В категории «Синхронизация / Группы данных» создать две группы данных, относящиеся к типу «Товары»:
  - «Бытовая химия».
  - «Продукты».



6. В категории «Синхронизация / Подразделения» выбрать необходимое подразделение («Универсам» / «Продукты»). В поле «Группа данных» нажать на кнопку «Перейти» для работы со справочником «Группы данных».



- Магазин «Универсам» продает продукты и бытовую химию, поэтому следует возвести флаги напротив обеих групп данных.
  - Магазин «Продукты» – продуктовый, поэтому флаг должен быть возведен только напротив группы «Продукты».
7. Для того чтобы вручную сопоставить товары или товарные группы из справочника с той или иной группой данных, необходимо перейти в категорию «Справочники / Товары». Далее с помощью настройки «Группы данных» выбранного товара/товарной группы можно перейти к справочнику групп данных и указать необходимую группу данных.



Для того чтобы товары загружались из АСТУ с уже указанной привязкой к группе данных, необходима поддержка специальных команд формата обмена АТОЛ. Подробнее о формате смотрите в документе «Frontol Manager. Руководство пользователя». Кроме этого, в категории «Обмен/Планы» можно задать значение настройки «Группы данных по умолчанию», и все товары, загружаемые по этому плану обмена, будут автоматически иметь указанную группу данных.

## 7. Настройка обмена с АСТУ



План настройки обмена с АСТУ через каталоги:

1. Настройка входящих и исходящих каналов обмена.
2. План обмена.

В Frontol Manager реализован обмен данными с различными товароучетными программами в формате АТОЛ (с помощью текстовых файлов). В рамках этого процесса из товароучетной программы выгружаются данные справочников, а из Frontol Manager в товароучетную программу - продажи.

В данной документации рассматривается обмен через каталоги с использованием файл-флагов, но возможны и другие варианты (ftp и e-mail).



Загрузка данных из каталогов происходит автоматически следующим образом: Файл товароучетной программы *goods.txt* и файл-флаг *goodsflag.txt* помещаются во входящий каталог «Goods». С периодичностью 5 секунд СОД производит опрос каталога на предмет файл-флагов. Если такой файл найден, запускается процесс загрузки данных.


Для настройки обмена через каталоги необходимо:

1. Запустить приложение Frontol Manager в ЦО.
2. Дважды щёлкнуть левой кнопкой мыши по наименованию БД верхнего уровня синхронизации.
3. Авторизоваться. В первый раз для авторизации доступно имя пользователя «sa» (superadmin), пароль необходимо ввести тот, который указывался при инициализации БД ЦО.
4. Перейти в категорию настроек «Обмен», которая содержит 2 справочника: «Планы» и «Каналы».

Сначала необходимо настроить канал обмена.

### 7.1. Каналы

Справочник каналов служит для настройки входящих и исходящих каналов обмена данными.

Чтобы добавить новый канал, необходимо нажать кнопку  и указать следующие параметры:

Параметр	Описание	Значение
Код	Код	1
Наименование	Наименование	Файловый канал
Тип	Тип канала:	Файловый канал


Параметр	Описание	Значение
	<ul style="list-style-type: none"> <li>• файловый канал;</li> <li>• FTP-канал;</li> <li>• E-mail канал</li> </ul>	
Вх. каталог	Каталог, используемый для получения данных из товароучетной программы	..\Обмен\goods
Исх. каталог	Каталог, используемый для передачи данных товароучетной программе	..\Обмен\sales



Прочие настройки категории «Обмен» при обмене через каталоги не используются.

## 7.2. Планы

План обмена представляет собой список заданий, выполняя которые СОД осуществляет обмен данными с товароучетной программой.

Чтобы добавить новое задание, необходимо нажать кнопку  и указать его параметры:

Параметр	Описание	Значение
<b>Основные</b>		
Код	Код	1
Наименование	Наименование	Обмен с АСТУ
Таймаут, сек	Период опроса канала на предмет файл-флага	По умолчанию
Активность	Если выбран пункт «Активный», данный план будет использован при обмене, в противном случае – не будет	Активный
Протокол	Протокол обмена	Атол
Склад	Склад, к которому будут относиться остатки, загруженные из АСТУ	Склад по умолчанию
Отправить результат обмена	Если флаг возведен, все созданные исходящие каналы будут использоваться для отправки файлов с результатом обмена, в противном случае файлы отправляться не будут	По умолчанию




Параметр	Описание	Значение
<b>Загрузка из АСТУ</b>		
Вх. канал	Канал, используемый для получения данных из товароучетной программы (из справочника «Каналы»)	Файловый канал
Вх. файл	Имя файла загрузки данных	goods.txt
Вх. файл-флаг	Имя файл – флага загрузки	goodsflag.txt
Загружать файлы из архива	Если флаг возведен, загрузка данных будет происходить только из файла с расширением .zip с именем, указанным в поле «Вх. файл». Имя самого файла (или файлов) в архиве должно соответствовать полю «Вх. файл». Помещать файл-флаг в архив не нужно	По умолчанию
<b>Выгрузка в АСТУ</b>		
Исх. каналы	Канал, используемый для передачи данных товароучетной программе (из справочника «Каналы»)	Файловый канал
Исх. файл	Имя файла выгрузки данных	sales.txt
Исх. файл-флаг	Имя файл – флага выгрузки	salesflag.txt
Выгружать файлы в архив	Если флаг возведен, выгрузка данных происходит в файл с расширением .zip с именем, указанным в поле «Исх. файл». Имя самого файла в архиве будет соответствовать полю «Исх. файл». Помещать файл-флаг в архив не нужно	По умолчанию
Диапазон выгрузки	В поле можно указать диапазон выгружаемых данных: <ul style="list-style-type: none"> <li>• новое;</li> <li>• последняя смена;</li> <li>• текущая смена;</li> <li>• все</li> </ul>	Новое
Автоматическая выгрузка при закрытии смены	Если флаг возведен, при закрытии смены на данном РМ будет произведена автоматическая выгрузка данных по сменам, по которым она еще не осуществлялась. Помимо транзакций файл выгрузки содержит информацию о коде подразделения, номерах РМ и документа закрытия смены	По умолчанию

Параметр	Описание	Значение
Группы данных по умолчанию		
Товары	В поле можно указать, к какой группе данных будут относиться товары из справочника, загружаемые из товароучетной программы, если группа данных для них не задана в файле обмена	По умолчанию
Пользователи Frontol	В поле можно указать, к какой группе данных будут относиться пользователи, загружаемые из товароучетной программы, если группа данных для них не задана в файле обмена	По умолчанию



+7(495) 730-7420

[www.atol.ru](http://www.atol.ru)



Исключительные права  
на программное обеспечение  
и документацию принадлежат  
ООО “Управляющая Компания ”АТОЛ”